

Inspiron 14

Serie 7000

Manuale del proprietario

Modello computer: Inspiron 7437

Modello normativo: P42G

Tipo normativo: P42G001



Messaggi di N.B., Attenzione e Avvertenza



N.B.: Un N.B. indica informazioni importanti che contribuiscono a migliorare l'utilizzo del computer.



ATTENZIONE: Un messaggio di **ATTENZIONE** indica un potenziale danno all'hardware o una perdita di dati nel caso in cui non si seguano le istruzioni.



AVVERTENZA: Un messaggio di **AVVERTENZA** indica un rischio di danni materiali, lesioni personali o morte.

© 2013 Dell Inc.

Marchi commerciali utilizzati in questo documento: Dell™, il logo DELL e Inspiron™ sono marchi commerciali Dell Inc.

2013 - 09 Rev. A00

Sommario

Prima di intervenire sui componenti interni del computer	7
Operazioni preliminari	7
Strumenti consigliati	7
Istruzioni di sicurezza.	8
Dopo gli interventi preliminari sui componenti interni del computer	9
Rimozione del coperchio della base.	10
Procedura	10
Ricollocamento del coperchio della base	11
Procedura	11
Rimozione della batteria	12
Prerequisiti.	12
Procedura	12
Sostituzione della batteria.	13
Procedura	13
Postrequisiti	13
Rimozione degli altoparlanti.	14
Prerequisiti.	14
Procedura	14
Ricollocamento degli altoparlanti	15
Procedura	15
Postrequisiti	15
Rimozione della scheda per reti senza fili	16
Prerequisiti.	16
Procedura	16


Ricollocamento della scheda per reti senza fili	17
Procedura	17
Postrequisiti	17
Rimozione della batteria pulsante	18
Prerequisiti	18
Procedura	19
Sostituzione della batteria pulsante	20
Procedura	20
Postrequisiti	20
Rimozione della ventola	21
Prerequisiti	21
Procedura	21
Ricollocamento della ventola	22
Procedura	22
Postrequisiti	22
Rimozione della porta dell'alimentatore	23
Prerequisiti	23
Procedura	23
Ricollocamento della porta dell'alimentatore	25
Procedura	25
Postrequisiti	25
Rimozione della scheda di sistema	26
Prerequisiti	26
Procedura	26
Sostituzione della scheda di sistema	29
Procedura	29
Postrequisiti	29
Immissione del Service Tag nel BIOS	30

Rimozione della scheda mSATA	31
Prerequisiti	31
Procedura	31
Ricollocamento della scheda mSATA	32
Procedura	32
Postrequisiti	32
Rimozione del gruppo raffreddamento termico	33
Prerequisiti	33
Procedura	33
Ricollocamento del gruppo raffreddamento termico	35
Procedura	35
Postrequisiti	35
Rimozione della tastiera	36
Prerequisiti	36
Procedura	37
Sostituzione della tastiera	39
Procedura	39
Postrequisiti	39
Rimozione dell'assemblaggio dello schermo	40
Prerequisiti	40
Procedura	41
Ricollocamento del gruppo dello schermo	45
Procedura	45
Postrequisiti	46
Rimozione del supporto per i polsi	47
Prerequisiti	47
Procedura	48

Ricollocamento del supporto per i polsi	51
Procedura	51
Postrequisiti	52
Aggiornamento del BIOS.	53


Prima di intervenire sui componenti interni del computer

Operazioni preliminari

 **ATTENZIONE:** Per evitare la perdita di dati, salvare e chiudere i file aperti e uscire dai programmi in esecuzione prima di spegnere il computer.

- 1 Salvare e chiudere tutti i file aperti e uscire da tutti i programmi in esecuzione, quindi spegnere il computer.

Puntare con il mouse sull'angolo destro in alto/in basso della schermata per aprire la barra laterale Accessi e fare clic su **Impostazioni**→ **Accensione**→ **Spegnimento**.

 **N.B.:** Se si utilizza un sistema operativo diverso, consultare la documentazione relativa alle istruzioni sullo spegnimento del sistema operativo.

- 2 Dopo aver arrestato il sistema, scollegarlo dalla presa elettrica.
- 3 Scollegare tutti i cavi, ad esempio il cavo di alimentazione e il cavo USB dal computer.
- 4 Scollegare tutte le periferiche collegate al computer.









Strumenti consigliati

Le procedure in questo documento possono richiedere gli strumenti seguenti:

- Giravite a croce
- Cacciavite Torx n. 5 (T5)
- Graffietto in plastica

Istruzioni di sicurezza

Utilizzare le seguenti istruzioni di sicurezza per proteggere il computer da danni potenziali e per garantire la propria sicurezza personale.

-  **AVVERTENZA:** Prima di intervenire sui componenti interni del computer, leggere le informazioni sulla sicurezza spedite insieme al computer. Per maggiori informazioni sulle procedure consigliate relative alla sicurezza, consultare la homepage Regulatory Compliance all'indirizzo dell.com/regulatory_compliance.
-  **AVVERTENZA:** Scollegare tutte le fonti di alimentazione prima di aprire il coperchio o i pannelli del computer. Dopo aver eseguito gli interventi sui componenti interni del computer, ricollocare tutti i coperchi, i pannelli e le viti prima di collegare il computer alla fonte di alimentazione.
-  **ATTENZIONE:** Solo un tecnico di assistenza qualificato è autorizzato a rimuovere il coperchio del computer e ad accedere ad uno dei componenti all'interno del computer. Consultare le istruzioni di sicurezza per informazioni complete sulle precauzioni di sicurezza, sugli interventi all'interno del computer e sulla protezione dalle scariche elettrostatiche.
-  **ATTENZIONE:** Per evitare danni al computer, assicurarsi che la superficie di lavoro sia piana e pulita.
-  **ATTENZIONE:** Per scollegare un cavo, afferrare il connettore o la linguetta di tiramento, non il cavo stesso. Alcuni cavi sono dotati di connettori con linguette di blocco o viti a testa zigrinata che è necessario sganciare prima di scollegare il cavo. Quando si scollegano i cavi, mantenerli allineati per evitare di piegare un eventuali piedini del connettore. Quando si collegano i cavi, accertarsi che i connettori e le porte siano orientati e allineati correttamente.
-  **ATTENZIONE:** Per evitare danni ai componenti e alle schede, maneggiarli dai bordi ed evitare di toccare i piedini e i contatti.
-  **ATTENZIONE:** Prima di toccare qualsiasi componente interno del computer, scaricare a terra l'elettricità statica del corpo toccando una superficie metallica non verniciata, ad esempio sul retro del computer. Nel corso delle varie operazioni, toccare di tanto in tanto una superficie metallica non verniciata per scaricare l'elettricità statica eventualmente accumulata che potrebbe danneggiare i componenti interni.
-  **ATTENZIONE:** Premere ed estrarre eventuali schede installate nel lettore di schede multimediali.

Dopo gli interventi preliminari sui componenti interni del computer



ATTENZIONE: Lasciare viti sparse o allentate all'interno del computer potrebbe danneggiare gravemente il computer.

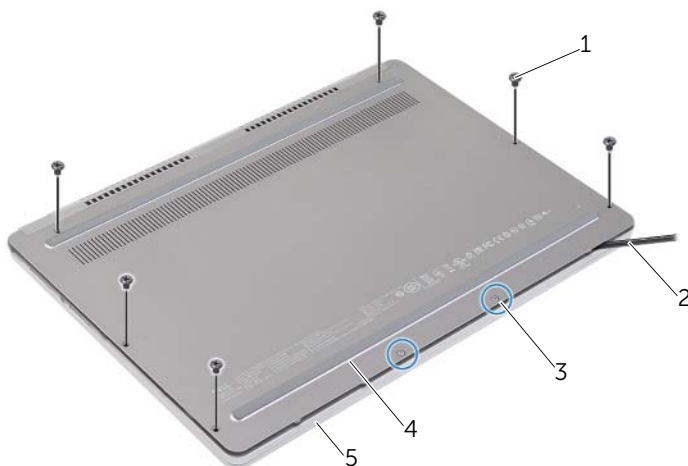
- 1 Ricollocare tutte le viti e assicurarsi che non rimangano viti sparse all'interno del computer.
- 2 Collegare eventuali cavi, periferiche e altri componenti rimossi prima di iniziare le operazioni sul computer.
- 3 Collegare il computer alla presa elettrica.
- 4 Accendere il computer.

Rimozione del coperchio della base

⚠ AVVERTENZA: Prima di effettuare interventi sui componenti interni del computer, leggere le informazioni sulla sicurezza fornite con il computer e seguire la procedura nel capitolo "Prima di intervenire sui componenti interni del computer" a pagina 7. In seguito agli interventi sui componenti interni del computer, seguire le istruzioni in "Dopo gli interventi preliminari sui componenti interni del computer" a pagina 9. Per maggiori informazioni sulle procedure consigliate relative alla sicurezza, consultare la homepage Regulatory Compliance all'indirizzo dell.com/regulatory_compliance.

Procedura

- 1 Chiudere lo schermo e capovolgere il computer.
- 2 Allentare le otto viti che fissano il coperchio della base al gruppo del supporto per i polsi.
- 3 Rimuovere le viti che fissano il coperchio della base al gruppo del supporto per i polsi.
- 4 Per mezzo di un graffietto in plastica, sollevare il coperchio della base dal gruppo del supporto per i polsi.



1	viti (6)	2	graffietto in plastica
3	viti di fissaggio (2)	4	coperchio della base
5	gruppo del supporto per i polsi		

Ricollocamento del coperchio della base



AVVERTENZA: Prima di effettuare interventi sui componenti interni del computer, leggere le informazioni sulla sicurezza fornite con il computer e seguire la procedura nel capitolo "Prima di intervenire sui componenti interni del computer" a pagina 7. In seguito agli interventi sui componenti interni del computer, seguire le istruzioni in "Dopo gli interventi preliminari sui componenti interni del computer" a pagina 9. Per maggiori informazioni sulle procedure consigliate relative alla sicurezza, consultare la homepage Regulatory Compliance all'indirizzo dell.com/regulatory_compliance.

Procedura

- 1 Far scorrere le linguette sul coperchio della base nel gruppo del supporto per i polsi e fare scattare il coperchio della base in posizione.
- 2 Ricollocare le viti che fissano il coperchio della base al gruppo del supporto per i polsi.
- 3 Serrare le viti di fissaggio che fissano il coperchio della base al gruppo del supporto per i polsi.
- 4 Capovolgere il computer, aprire lo schermo e accendere il computer.

Rimozione della batteria

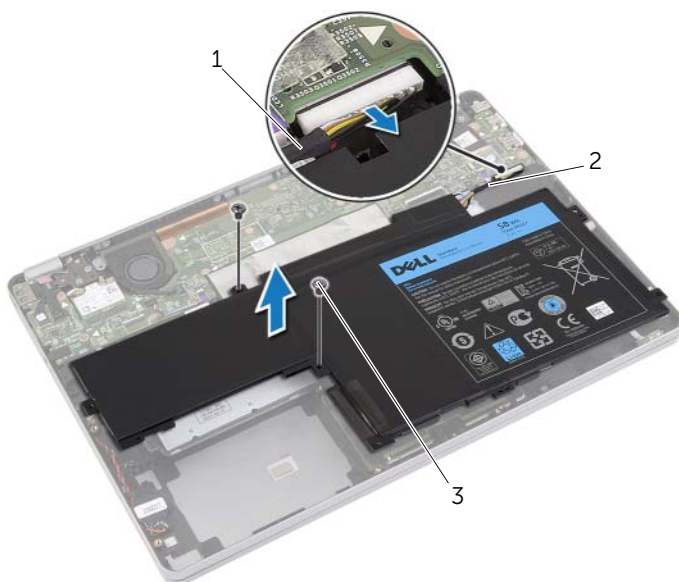
⚠ AVVERTENZA: Prima di effettuare interventi sui componenti interni del computer, leggere le informazioni sulla sicurezza fornite con il computer e seguire la procedura nel capitolo "Prima di intervenire sui componenti interni del computer" a pagina 7. In seguito agli interventi sui componenti interni del computer, seguire le istruzioni in "Dopo gli interventi preliminari sui componenti interni del computer" a pagina 9. Per maggiori informazioni sulle procedure consigliate relative alla sicurezza, consultare la homepage Regulatory Compliance all'indirizzo dell.com/regulatory_compliance.

Prerequisiti

Rimuovere il coperchio della base. Consultare "Rimozione del coperchio della base" a pagina 10.

Procedura

- 1 Rimuovere le viti che fissano la batteria al gruppo del supporto per i polsi.
- 2 Scollegare il cavo della batteria dalla scheda di sistema.
- 3 Rimuovere il cavo dalle guide di instradamento sul gruppo del supporto per i polsi.
- 4 Sollevare la batteria dal gruppo del supporto per i polsi.



1 guida

2 cavo

3 viti (2)

- 5 Capovolgere il computer, aprire lo schermo e premere il pulsante di alimentazione per circa 5 secondi per mettere a terra la scheda di sistema.

Sostituzione della batteria



AVVERTENZA: Prima di effettuare interventi sui componenti interni del computer, leggere le informazioni sulla sicurezza fornite con il computer e seguire la procedura nel capitolo "Prima di intervenire sui componenti interni del computer" a pagina 7. In seguito agli interventi sui componenti interni del computer, seguire le istruzioni in "Dopo gli interventi preliminari sui componenti interni del computer" a pagina 9. Per maggiori informazioni sulle procedure consigliate relative alla sicurezza, consultare la homepage Regulatory Compliance all'indirizzo [dell.com/regulatory_compliance](https://www.dell.com/regulatory_compliance).

Procedura

- 1 Allineare i fori per le viti sulla batteria ai fori per le viti sul gruppo palm rest.
- 2 Ricollocare le viti che fissano la batteria al gruppo del supporto per i polsi.
- 3 Instradare il cavo della batteria attraverso le guide di instradamento sul gruppo del supporto per i polsi.
- 4 Collegare il cavo della batteria alla scheda di sistema.

Postrequisiti

Ricollocare il coperchio della base. Consultare "Ricollocamento del coperchio della base" a pagina 11.

Rimozione degli altoparlanti

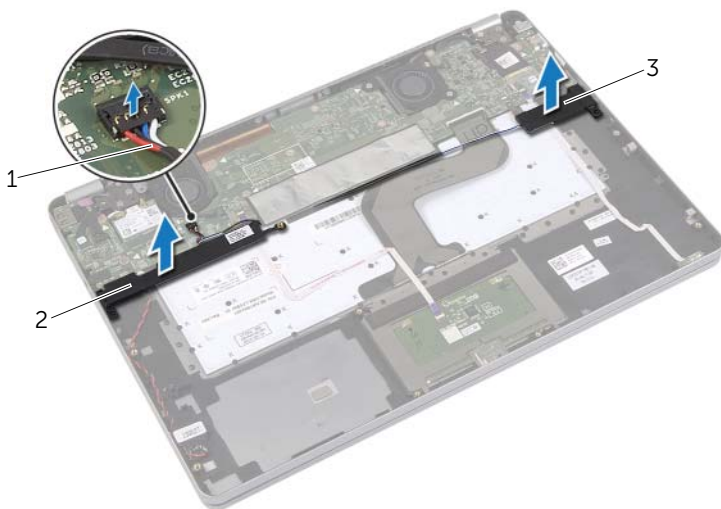
AVVERTENZA: Prima di effettuare interventi sui componenti interni del computer, leggere le informazioni sulla sicurezza fornite con il computer e seguire la procedura nel capitolo "Prima di intervenire sui componenti interni del computer" a pagina 7. In seguito agli interventi sui componenti interni del computer, seguire le istruzioni in "Dopo gli interventi preliminari sui componenti interni del computer" a pagina 9. Per maggiori informazioni sulle procedure consigliate relative alla sicurezza, consultare la homepage Regulatory Compliance all'indirizzo dell.com/regulatory_compliance.

Prerequisiti

- 1 Rimuovere il coperchio della base. Consultare "Rimozione del coperchio della base" a pagina 10.
- 2 Rimuovere la batteria. Consultare "Rimozione della batteria" a pagina 12.

Procedura

- 1 Scollegare il cavo degli altoparlanti dalla scheda di sistema.
- 2 Per mezzo di un graffietto in plastica, delicatamente sollevare e rimuovere l'altoparlante di destra dal gruppo del supporto per i polsi.
- 3 Rimuovere il cavo dell'altoparlante di sinistra dalle guide di instradamento sul gruppo del supporto per i polsi.
- 4 Per mezzo di un graffietto in plastica, delicatamente sollevare e rimuovere l'altoparlante di sinistra dal gruppo del supporto per i polsi.



1	cavo altoparlanti
3	altoparlante di sinistra

2	altoparlante di destra
---	------------------------

Ricollocamento degli altoparlanti



AVVERTENZA: Prima di effettuare interventi sui componenti interni del computer, leggere le informazioni sulla sicurezza fornite con il computer e seguire la procedura nel capitolo "Prima di intervenire sui componenti interni del computer" a pagina 7. In seguito agli interventi sui componenti interni del computer, seguire le istruzioni in "Dopo gli interventi preliminari sui componenti interni del computer" a pagina 9. Per maggiori informazioni sulle procedure consigliate relative alla sicurezza, consultare la homepage Regulatory Compliance all'indirizzo dell.com/regulatory_compliance.

Procedura

- 1 Allineare l'altoparlante di sinistra ai perni di allineamento e farlo scattare in posizione.
- 2 Instradare il cavo dell'altoparlante di sinistra nelle guide di instradamento sul gruppo del supporto per i polsi.
- 3 Allineare l'altoparlante di destra ai perni di allineamento e farlo scattare in posizione.
- 4 Collegare il cavo dell'altoparlante alla scheda di sistema.

Postrequisiti

- 1 Sostituire la batteria. Consultare "Sostituzione della batteria" a pagina 13.
- 2 Ricollocare il coperchio della base. Consultare "Ricollocamento del coperchio della base" a pagina 11.

Rimozione della scheda per reti senza fili

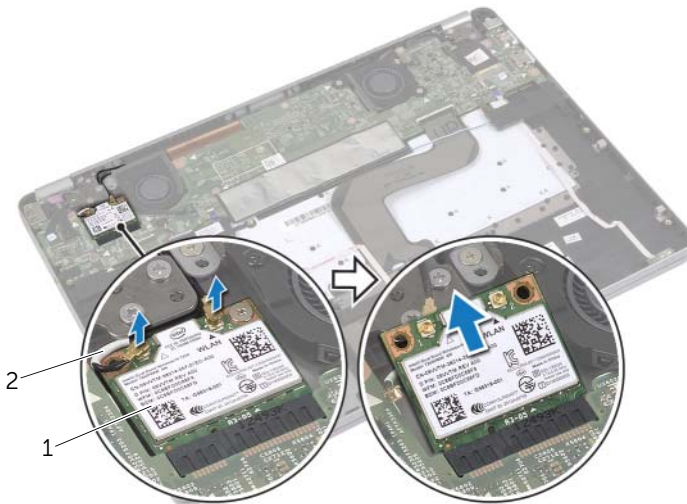
⚠ AVVERTENZA: Prima di effettuare interventi sui componenti interni del computer, leggere le informazioni sulla sicurezza fornite con il computer e seguire la procedura nel capitolo "Prima di intervenire sui componenti interni del computer" a pagina 7. In seguito agli interventi sui componenti interni del computer, seguire le istruzioni in "Dopo gli interventi preliminari sui componenti interni del computer" a pagina 9. Per maggiori informazioni sulle procedure consigliate relative alla sicurezza, consultare la homepage Regulatory Compliance all'indirizzo dell.com/regulatory_compliance.

Prerequisiti

- 1 Rimuovere il coperchio della base. Consultare "Rimozione del coperchio della base" a pagina 10.
- 2 Rimuovere la batteria. Consultare "Rimozione della batteria" a pagina 12.

Procedura


- 1 Scollegare i cavi dell'antenna dalla scheda per reti senza fili.
- 2 Rimuovere la vite per sbloccare la scheda wireless.
- 3 Rimuovere la scheda wireless dal gruppo del supporto per i polsi.




1 scheda per reti senza fili

2 cavi dell'antenna (2)

Ricollocamento della scheda per reti senza fili

 **AVVERTENZA:** Prima di effettuare interventi sui componenti interni del computer, leggere le informazioni sulla sicurezza fornite con il computer e seguire la procedura nel capitolo "Prima di intervenire sui componenti interni del computer" a pagina 7. In seguito agli interventi sui componenti interni del computer, seguire le istruzioni in "Dopo gli interventi preliminari sui componenti interni del computer" a pagina 9. Per maggiori informazioni sulle procedure consigliate relative alla sicurezza, consultare la homepage Regulatory Compliance all'indirizzo dell.com/regulatory_compliance.

Procedura

 **ATTENZIONE:** Per evitare di danneggiare la scheda per reti senza fili, non posizionare i cavi sotto di essa.

- 1 Allineare la tacca sulla scheda per reti senza fili con la linguetta sul connettore della scheda per reti senza fili.
- 2 Inserire la scheda wireless con un'angolazione di 45 gradi nel connettore della scheda wireless.
- 3 Premere l'altra estremità della scheda wireless verso il basso.
- 4 Ricollocare la vite che fissa la scheda wireless al gruppo del supporto per i polsi.
- 5 Collegare i cavi dell'antenna alla scheda per reti senza fili.



N.B.: Il colore dei cavi dell'antenna è visibile vicino alla punta dei cavi.

La seguente tabella fornisce la combinazione di colori dei cavi dell'antenna per la scheda per reti senza fili supportata dal computer.

Connettori sulla scheda per reti senza fili	Colore del cavo dell'antenna
Principale (triangolo bianco)	bianco
Aux (triangolo nero)	nero

Postrequisiti

- 1 Sostituire la batteria. Consultare "Sostituzione della batteria" a pagina 13.
- 2 Ricollocare il coperchio della base. Consultare "Ricollocamento del coperchio della base" a pagina 11.

Rimozione della batteria pulsante



AVVERTENZA: Prima di effettuare interventi sui componenti interni del computer, leggere le informazioni sulla sicurezza fornite con il computer e seguire la procedura nel capitolo "Prima di intervenire sui componenti interni del computer" a pagina 7. In seguito agli interventi sui componenti interni del computer, seguire le istruzioni in "Dopo gli interventi preliminari sui componenti interni del computer" a pagina 9. Per maggiori informazioni sulle procedure consigliate relative alla sicurezza, consultare la homepage Regulatory Compliance all'indirizzo dell.com/regulatory_compliance.



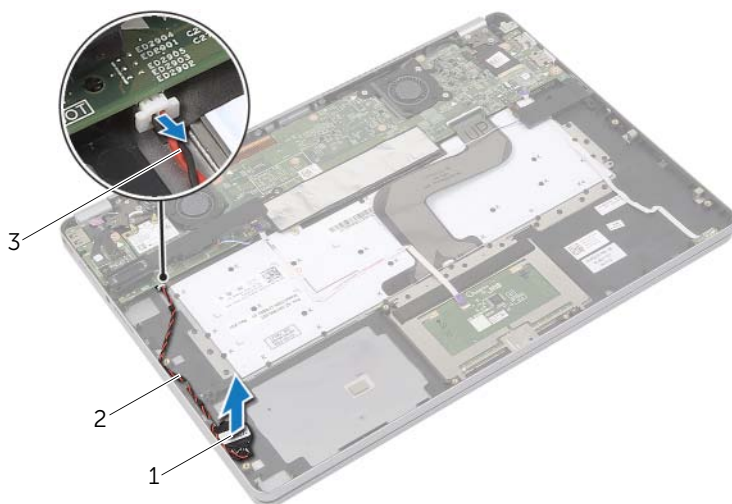
ATTENZIONE: La rimozione della batteria a bottone comporta il ripristino delle impostazioni del BIOS alle impostazioni predefinite. Si consiglia di prendere nota delle impostazioni del BIOS prima di rimuovere la batteria pulsante.

Prerequisiti

- 1 Rimuovere il coperchio della base. Consultare "Rimozione del coperchio della base" a pagina 10.
- 2 Rimuovere la batteria. Consultare "Rimozione della batteria" a pagina 12.

Procedura

- 1 Seguire punto 1 e punto 2 da "Rimozione degli altoparlanti" a pagina 14.
- 2 Scollegare il cavo della batteria pulsante dalla scheda di sistema.




1 batteria pulsante


2 guida

3 cavo della batteria pulsante

- 3 Rimuovere il cavo dalle guide di instradamento sul gruppo del supporto per i polsi.
- 4 Rimuovere la batteria pulsante dal gruppo del supporto per i polsi.

Sostituzione della batteria pulsante

 **AVVERTENZA:** Prima di effettuare interventi sui componenti interni del computer, leggere le informazioni sulla sicurezza fornite con il computer e seguire la procedura nel capitolo "Prima di intervenire sui componenti interni del computer" a pagina 7. In seguito agli interventi sui componenti interni del computer, seguire le istruzioni in "Dopo gli interventi preliminari sui componenti interni del computer" a pagina 9. Per maggiori informazioni sulle procedure consigliate relative alla sicurezza, consultare la homepage Regulatory Compliance all'indirizzo dell.com/regulatory_compliance.

 **AVVERTENZA:** L'installazione non corretta della batteria può provocarne l'esplosione. Sostituire la batteria con una dello stesso tipo o di tipo equivalente. Smaltire le pile usate secondo le istruzioni del produttore.

Procedura

- 1 Collocare la batteria pulsante in posizione sul gruppo del supporto per i polsi.
- 2 Instradare il cavo della batteria pulsante attraverso le guide di instradamento sul gruppo del supporto per i polsi.
- 3 Collegare il cavo della batteria pulsante alla scheda di sistema.
- 4 Seguire punto 3 e punto 4 da "Ricollocamento degli altoparlanti" a pagina 15.

Postrequisiti

- 1 Sostituire la batteria. Consultare "Sostituzione della batteria" a pagina 13.
- 2 Ricollocare il coperchio della base. Consultare "Ricollocamento del coperchio della base" a pagina 11.

Rimozione della ventola

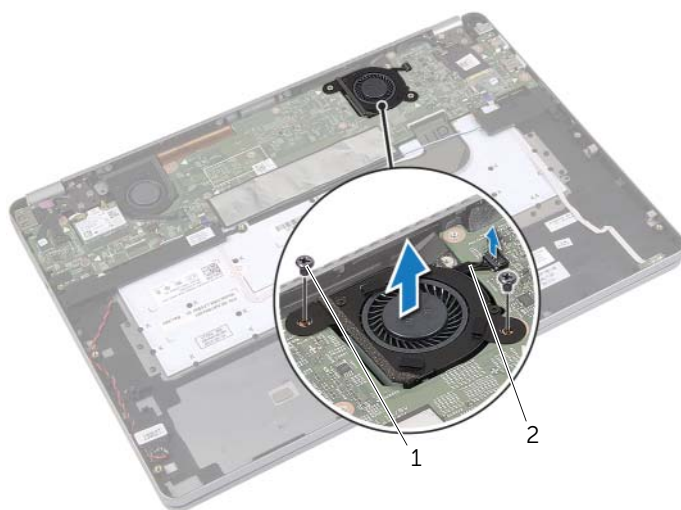
AVVERTENZA: Prima di effettuare interventi sui componenti interni del computer, leggere le informazioni sulla sicurezza fornite con il computer e seguire la procedura nel capitolo "Prima di intervenire sui componenti interni del computer" a pagina 7. In seguito agli interventi sui componenti interni del computer, seguire le istruzioni in "Dopo gli interventi preliminari sui componenti interni del computer" a pagina 9. Per maggiori informazioni sulle procedure consigliate relative alla sicurezza, consultare la homepage Regulatory Compliance all'indirizzo dell.com/regulatory_compliance.

Prerequisiti

- 1 Rimuovere il coperchio della base. Consultare "Rimozione del coperchio della base" a pagina 10.
- 2 Rimuovere la batteria. Consultare "Rimozione della batteria" a pagina 12.

Procedura

- 1 Rimuovere le viti che fissano la ventola alla scheda di sistema.
- 2 Scollegare il cavo della ventola dalla scheda di sistema.



1 viti (2)

2 cavo della ventola

Ricollocamento della ventola



AVVERTENZA: Prima di effettuare interventi sui componenti interni del computer, leggere le informazioni sulla sicurezza fornite con il computer e seguire la procedura nel capitolo "Prima di intervenire sui componenti interni del computer" a pagina 7. In seguito agli interventi sui componenti interni del computer, seguire le istruzioni in "Dopo gli interventi preliminari sui componenti interni del computer" a pagina 9. Per maggiori informazioni sulle procedure consigliate relative alla sicurezza, consultare la homepage Regulatory Compliance all'indirizzo [dell.com/regulatory_compliance](https://www.dell.com/regulatory_compliance).

Procedura

- 1 Allineare i fori per le viti posti sulla ventola ai fori per le viti posti sulla scheda di sistema.
- 2 Ricollocare le viti che fissano la ventola alla scheda di sistema.
- 3 Collegare il cavo della ventola alla scheda di sistema.

Postrequisiti

- 1 Sostituire la batteria. Consultare "Sostituzione della batteria" a pagina 13.
- 2 Ricollocare il coperchio della base. Consultare "Ricollocamento del coperchio della base" a pagina 11.

Rimozione della porta dell'alimentatore

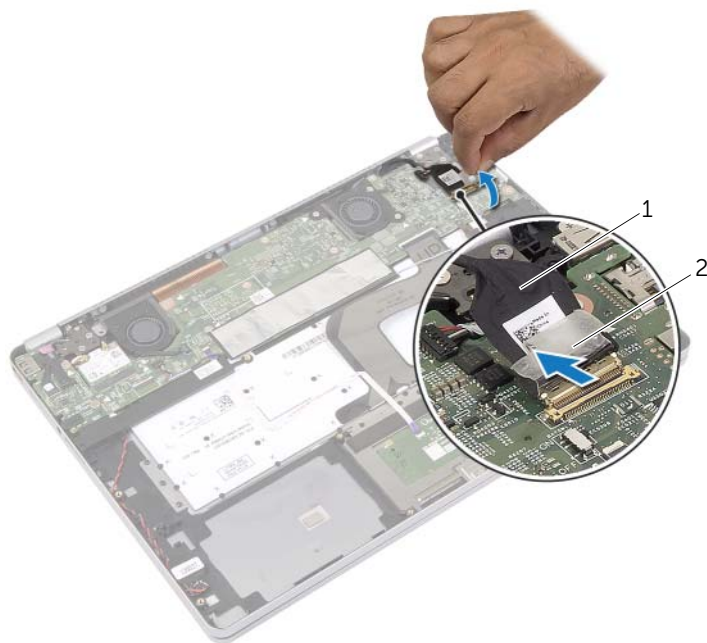
AVVERTENZA: Prima di effettuare interventi sui componenti interni del computer, leggere le informazioni sulla sicurezza fornite con il computer e seguire la procedura nel capitolo "Prima di intervenire sui componenti interni del computer" a pagina 7. In seguito agli interventi sui componenti interni del computer, seguire le istruzioni in "Dopo gli interventi preliminari sui componenti interni del computer" a pagina 9. Per maggiori informazioni sulle procedure consigliate relative alla sicurezza, consultare la homepage Regulatory Compliance all'indirizzo dell.com/regulatory_compliance.

Prerequisiti

- 1 Rimuovere il coperchio della base. Consultare "Rimozione del coperchio della base" a pagina 10.
- 2 Rimuovere la batteria. Consultare "Rimozione della batteria" a pagina 12.

Procedura

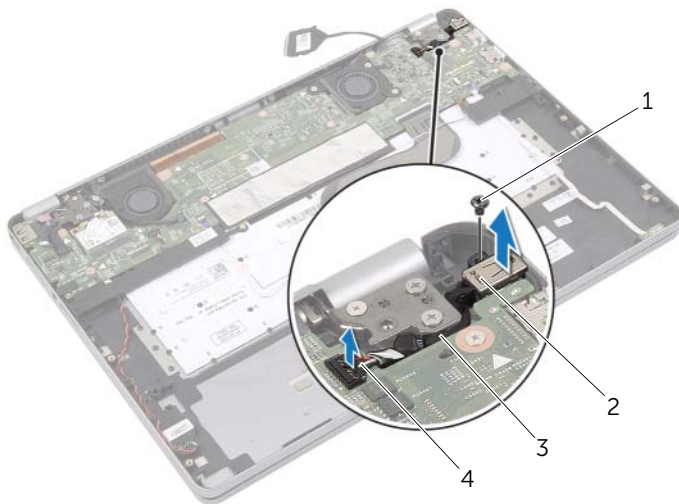
- 1 Staccare il nastro che assicura il cavo dello schermo alla scheda di sistema.
- 2 Scollegare il cavo dello schermo dalla scheda di sistema.



1 cavo dello schermo

2 nastro

- 3 Disconnettere il cavo dell'adattatore di alimentazione dalla scheda di sistema.
- 4 Rimuovere la vite che fissa la scheda dell'adattatore di alimentazione al gruppo del supporto per i polsi.
- 5 Rimuovere il cavo dalle guide di instradamento sul gruppo del supporto per i polsi.
- 6 Sollevare la porta dell'alimentatore dal gruppo del supporto per i polsi.



1	vite	2	porta dell'alimentatore
3	guida	4	cavo della porta dell'alimentatore

Ricollocamento della porta dell'alimentatore



AVVERTENZA: Prima di effettuare interventi sui componenti interni del computer, leggere le informazioni sulla sicurezza fornite con il computer e seguire la procedura nel capitolo "Prima di intervenire sui componenti interni del computer" a pagina 7. In seguito agli interventi sui componenti interni del computer, seguire le istruzioni in "Dopo gli interventi preliminari sui componenti interni del computer" a pagina 9. Per maggiori informazioni sulle procedure consigliate relative alla sicurezza, consultare la homepage Regulatory Compliance all'indirizzo dell.com/regulatory_compliance.

Procedura

- 1 Instradare il cavo della batteria pulsante tramite le guide di instradamento sul gruppo palm rest.
- 2 Collegare il cavo della porta dell'alimentatore alla scheda di sistema.
- 3 Allineare il foro per la vite sulla porta dell'alimentatore con il foro per la vite sul gruppo del supporto per i polsi.
- 4 Riposizionare la vite che fissa la porta dell'alimentatore sul gruppo del supporto per i polsi.
- 5 Collegare il cavo dello schermo alla scheda di sistema.
- 6 Far aderire il nastro adesivo al cavo dello schermo.

Postrequisiti

- 1 Sostituire la batteria. Consultare "Sostituzione della batteria" a pagina 13.
- 2 Ricollocare il coperchio della base. Consultare "Ricollocamento del coperchio della base" a pagina 11.

Rimozione della scheda di sistema



AVVERTENZA: Prima di effettuare interventi sui componenti interni del computer, leggere le informazioni sulla sicurezza fornite con il computer e seguire la procedura nel capitolo "Prima di intervenire sui componenti interni del computer" a pagina 7. In seguito agli interventi sui componenti interni del computer, seguire le istruzioni in "Dopo gli interventi preliminari sui componenti interni del computer" a pagina 9. Per maggiori informazioni sulle procedure consigliate relative alla sicurezza, consultare la homepage Regulatory Compliance all'indirizzo dell.com/regulatory_compliance.

Prerequisiti

- 1 Rimuovere il coperchio della base. Consultare "Rimozione del coperchio della base" a pagina 10.
- 2 Rimuovere la batteria. Consultare "Rimozione della batteria" a pagina 12.
- 3 Rimuovere la scheda per reti senza fili Consultare "Rimozione della scheda per reti senza fili" a pagina 16.
- 4 Rimuovere la ventola. Consultare "Rimozione della ventola" a pagina 21.
- 5 Rimuovere gli altoparlanti. Consultare "Rimozione degli altoparlanti" a pagina 14.

Procedura



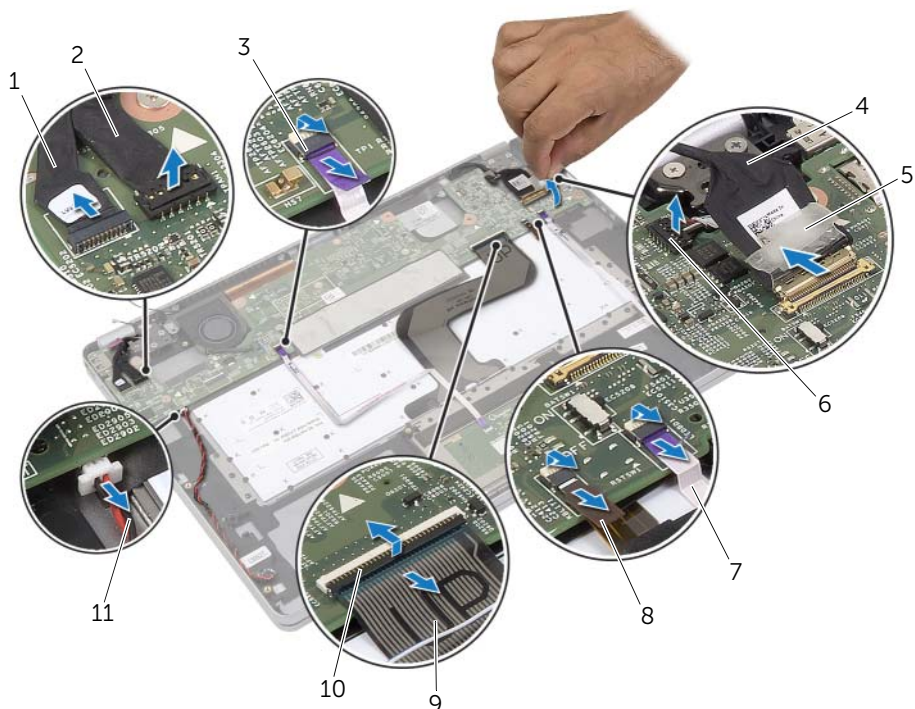
N.B.: Il ricollocamento della scheda di sistema annulla eventuali modifiche apportate al BIOS utilizzando il programma di configurazione del sistema. Immettere il Numero di servizio del proprio computer nel BIOS e apportare nuovamente le modifiche desiderate dopo aver sostituito la scheda di sistema. Per ulteriori informazioni sulle modalità di accesso al Numero di servizio nel BIOS, consultare "Sostituzione della scheda di sistema" a pagina 29.



N.B.: Prima di scollegare i cavi dalla scheda di sistema, prendere nota della posizione dei connettori così da poterli ricollegare correttamente dopo aver sostituito la scheda di sistema.

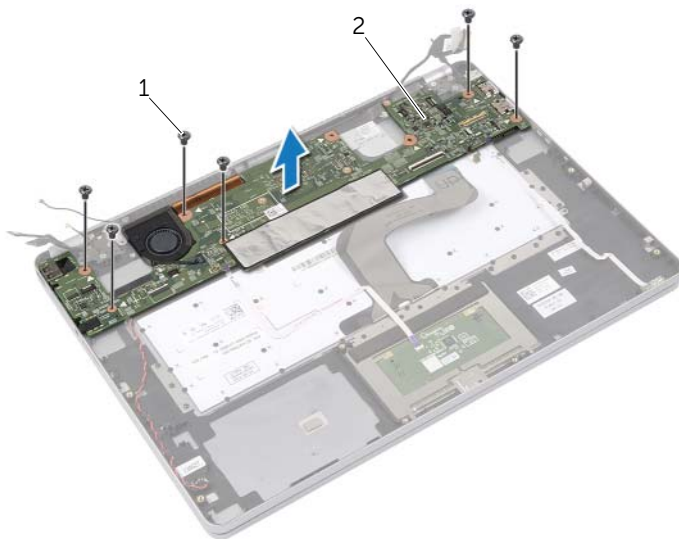
- 1 Disconnettere il cavo della fotocamera, il cavo del pannello a sfioramento e quello della batteria pulsante dalla scheda di sistema.
- 2 Sbloccare i dispositivi di chiusura che fissano il cavo del touchpad, della tastiera, della retroilluminazione della tastiera e quello dell'indicatore di stato dell'attività della batteria e del disco rigido dalla scheda di sistema.

- 3 Staccare il nastro adesivo e disconnettere il cavo dello schermo dalla scheda di sistema.
- 4 Disconnettere il cavo della porta dell'adattatore di alimentazione.



1	cavo della videocamera	2	cavo del pannello a sfioramento
3	cavo del touchpad	4	cavo dello schermo
5	nastro	6	cavo della porta dell'alimentatore
7	cavo dell'indicatore di stato dell'attività della batteria e del disco rigido	8	cavo di retroilluminazione della tastiera
9	cavo della tastiera	10	dispositivi di chiusura del connettore (4)
11	cavo della batteria pulsante		


- 5 Rimuovere le viti che fissano la scheda di sistema al gruppo palm rest.
- 6 Sollevare la scheda di sistema ed estrarla dal gruppo del supporto per i polsi.
- 7 Rimuovere la scheda mSATA. Consultare "Rimozione della scheda mSATA" a pagina 31.
- 8 Rimuovere il gruppo di raffreddamento termico. Consultare "Rimozione del gruppo raffreddamento termico" a pagina 33.



1 viti (6)

2 scheda di sistema

Sostituzione della scheda di sistema

 **AVVERTENZA:** Prima di effettuare interventi sui componenti interni del computer, leggere le informazioni sulla sicurezza fornite con il computer e seguire la procedura nel capitolo "Prima di intervenire sui componenti interni del computer" a pagina 7. In seguito agli interventi sui componenti interni del computer, seguire le istruzioni in "Dopo gli interventi preliminari sui componenti interni del computer" a pagina 9. Per maggiori informazioni sulle procedure consigliate relative alla sicurezza, consultare la homepage Regulatory Compliance all'indirizzo dell.com/regulatory_compliance.

Procedura

 **ATTENZIONE:** Accertarsi che non vi siano cavi sotto la scheda di sistema.

- 1 Ricollocare il gruppo di raffreddamento termico. Consultare "Ricollocamento del gruppo raffreddamento termico" a pagina 35.
- 2 Ricollocare la scheda mSATA. Consultare "Ricollocamento della scheda mSATA" a pagina 32.
- 3 Far scorrere la porta della cuffia nello slot sul gruppo del supporto per i polsi e allineare i fori per le viti sulla scheda di sistema con le viti sul gruppo del supporto per i polsi.
- 4 Ricollocare le viti che fissano la scheda di sistema al gruppo del supporto per i polsi.
- 5 Connettere il cavo della porta dell'adattatore di alimentazione.
- 6 Far scorrere il cavo della tastiera nel connettore sulla scheda di sistema e premere il dispositivo di chiusura del connettore per fissare il cavo.
- 7 Far aderire il nastro adesivo al cavo dello schermo.
- 8 Far scorrere il cavo del touchpad, della tastiera, della retroilluminazione della tastiera, dell'indicatore di stato dell'attività della batteria e del disco rigido nella scheda di sistema, e premere sui dispositivi di chiusura del connettore per fissare i cavi stessi.
- 9 Connettere il cavo della fotocamera, il cavo del touchpad e quello della batteria pulsante alla scheda di sistema.

Postrequisiti

- 1 Rimontare gli altoparlanti. Consultare "Ricollocamento degli altoparlanti" a pagina 15.
- 2 Ricollocare la ventola. Consultare "Ricollocamento della ventola" a pagina 22.
- 3 Riposizionare la scheda per reti senza fili. Consultare "Ricollocamento della scheda per reti senza fili" a pagina 17.
- 4 Sostituire la batteria. Consultare "Sostituzione della batteria" a pagina 13.
- 5 Ricollocare il coperchio della base. Consultare "Ricollocamento del coperchio della base" a pagina 11.

Immissione del Service Tag nel BIOS

- 1 Accendere il computer.
- 2 Quando viene visualizzato il logo Dell, premere <F2> per accedere a Configurazione del sistema.
- 3 Passare alla **Scheda principale** e immettere il Numero di servizio nel campo **Service Tag**.

Rimozione della scheda mSATA

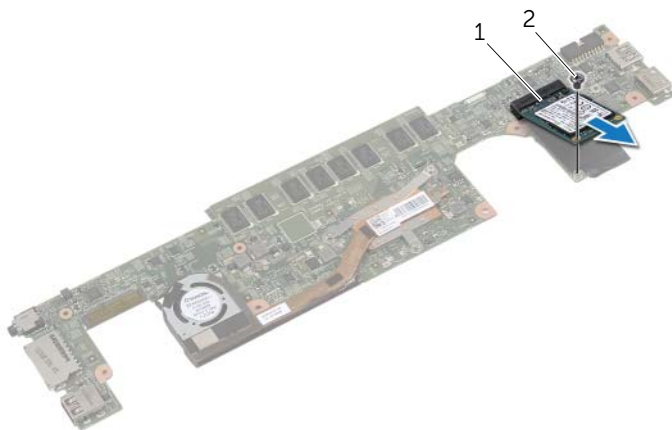
AVVERTENZA: Prima di effettuare interventi sui componenti interni del computer, leggere le informazioni sulla sicurezza fornite con il computer e seguire la procedura nel capitolo "Prima di intervenire sui componenti interni del computer" a pagina 7. In seguito agli interventi sui componenti interni del computer, seguire le istruzioni in "Dopo gli interventi preliminari sui componenti interni del computer" a pagina 9. Per maggiori informazioni sulle procedure consigliate relative alla sicurezza, consultare la homepage Regulatory Compliance all'indirizzo dell.com/regulatory_compliance.

Prerequisiti

- 1 Rimuovere il coperchio della base. Consultare "Rimozione del coperchio della base" a pagina 10.
- 2 Rimuovere la batteria. Consultare "Rimozione della batteria" a pagina 12.
- 3 Rimuovere la scheda per reti senza fili Consultare "Rimozione della scheda per reti senza fili" a pagina 16.
- 4 Rimuovere la ventola. Consultare "Rimozione della ventola" a pagina 21.
- 5 Rimuovere gli altoparlanti. Consultare "Rimozione degli altoparlanti" a pagina 14.

Procedura

- 1 Seguire punto 1 a punto 6 da "Rimozione della scheda di sistema" a pagina 26.
- 2 Capovolgere la scheda di sistema.
- 3 Rimuovere la vite per sbloccare la scheda mSATA.
- 4 Rimuovere la scheda mSATA dalla scheda di sistema.



1 mSATA

2 vite

Ricollocamento della scheda mSATA



AVVERTENZA: Prima di effettuare interventi sui componenti interni del computer, leggere le informazioni sulla sicurezza fornite con il computer e seguire la procedura nel capitolo "Prima di intervenire sui componenti interni del computer" a pagina 7. In seguito agli interventi sui componenti interni del computer, seguire le istruzioni in "Dopo gli interventi preliminari sui componenti interni del computer" a pagina 9. Per maggiori informazioni sulle procedure consigliate relative alla sicurezza, consultare la homepage Regulatory Compliance all'indirizzo dell.com/regulatory_compliance.

Procedura

- 1 Allineare la tacca sulla scheda mSATA alla linguetta sul connettore della scheda mSATA.
- 2 Inserire la scheda mSATA con un'angolazione di 45 gradi nel connettore della scheda mSATA.
- 3 Premere l'altra estremità della scheda mSATA verso il basso.
- 4 Allineare il foro della vite sulla scheda mSATA al foro della vite sulla scheda di sistema.
- 5 Ricollocare la vite che fissa la scheda mSATA alla scheda di sistema.
- 6 Capovolgere la scheda di sistema.
- 7 Seguire punto 3 a punto 9 da "Sostituzione della scheda di sistema" a pagina 29.

Postrequisiti

- 1 Rimontare gli altoparlanti. Consultare "Ricollocamento degli altoparlanti" a pagina 15.
- 2 Ricollocare la ventola. Consultare "Ricollocamento della ventola" a pagina 22.
- 3 Riposizionare la scheda per reti senza fili. Consultare "Ricollocamento della scheda per reti senza fili" a pagina 17.
- 4 Sostituire la batteria. Consultare "Sostituzione della batteria" a pagina 13.
- 5 Ricollocare il coperchio della base. Consultare "Ricollocamento del coperchio della base" a pagina 11.

Rimozione del gruppo raffreddamento termico

AVVERTENZA: Prima di effettuare interventi sui componenti interni del computer, leggere le informazioni sulla sicurezza fornite con il computer e seguire la procedura nel capitolo "Prima di intervenire sui componenti interni del computer" a pagina 7. In seguito agli interventi sui componenti interni del computer, seguire le istruzioni in "Dopo gli interventi preliminari sui componenti interni del computer" a pagina 9. Per maggiori informazioni sulle procedure consigliate relative alla sicurezza, consultare la homepage Regulatory Compliance all'indirizzo dell.com/regulatory_compliance.

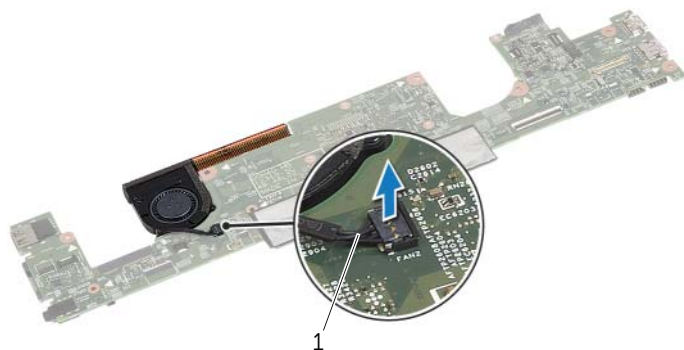
Prerequisiti

- 1 Rimuovere il coperchio della base. Consultare "Rimozione del coperchio della base" a pagina 10.
- 2 Rimuovere la batteria. Consultare "Rimozione della batteria" a pagina 12.
- 3 Rimuovere la scheda per reti senza fili Consultare "Rimozione della scheda per reti senza fili" a pagina 16.
- 4 Rimuovere la ventola. Consultare "Rimozione della ventola" a pagina 21.
- 5 Rimuovere gli altoparlanti. Consultare "Rimozione degli altoparlanti" a pagina 14.

Procedura

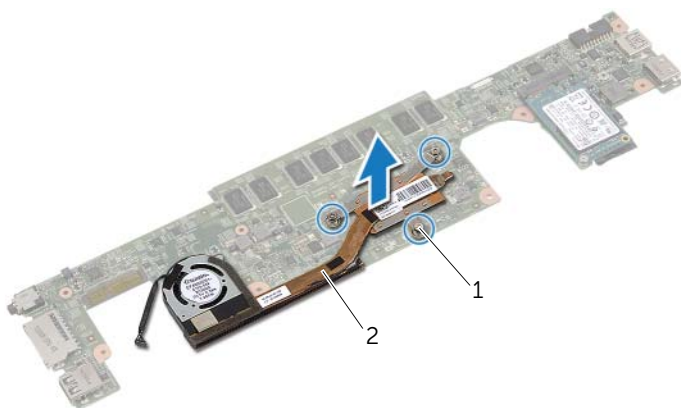
N.B.: Il numero di viti e la forma del gruppo di raffreddamento termico possono variare a seconda della spedizione per i sistemi con scheda grafica integrata.

- 1 Seguire punto 1 a punto 6 da "Rimozione della scheda di sistema" a pagina 26.
- 2 Scollegare il cavo della ventola dalla scheda di sistema.



1 cavo della ventola

- 3 Capovolgere la scheda di sistema.
- 4 Nell'ordine sequenziale (indicato sul gruppo di raffreddamento), allentare le viti di fissaggio che fissano il gruppo di raffreddamento termico alla scheda di sistema.
- 5 Estrarre il gruppo raffreddamento termico dalla scheda di sistema.



1 viti di fissaggio (3)

2 gruppo raffreddamento termico

Ricollocamento del gruppo raffreddamento termico



AVVERTENZA: Prima di effettuare interventi sui componenti interni del computer, leggere le informazioni sulla sicurezza fornite con il computer e seguire la procedura nel capitolo "Prima di intervenire sui componenti interni del computer" a pagina 7. In seguito agli interventi sui componenti interni del computer, seguire le istruzioni in "Dopo gli interventi preliminari sui componenti interni del computer" a pagina 9. Per maggiori informazioni sulle procedure consigliate relative alla sicurezza, consultare la homepage Regulatory Compliance all'indirizzo dell.com/regulatory_compliance.

Procedura

- 1 Allineare i fori per le viti sul gruppo di raffreddamento termico ai relativi fori sulla scheda di sistema.
- 2 Nell'ordine sequenziale (indicato sul gruppo di raffreddamento), serrare le viti di fissaggio che fissano il gruppo di raffreddamento termico alla scheda di sistema.
- 3 Collegare il cavo della ventola alla scheda di sistema.
- 4 Capovolgere la scheda di sistema.
- 5 Seguire punto 3 a punto 9 da "Sostituzione della scheda di sistema" a pagina 29.

Postrequisiti

- 1 Rimontare gli altoparlanti. Consultare "Ricollocamento degli altoparlanti" a pagina 15.
- 2 Ricollocare la ventola. Consultare "Ricollocamento della ventola" a pagina 22.
- 3 Riposizionare la scheda per reti senza fili. Consultare "Ricollocamento della scheda per reti senza fili" a pagina 17.
- 4 Sostituire la batteria. Consultare "Sostituzione della batteria" a pagina 13.
- 5 Ricollocare il coperchio della base. Consultare "Ricollocamento del coperchio della base" a pagina 11.

Rimozione della tastiera



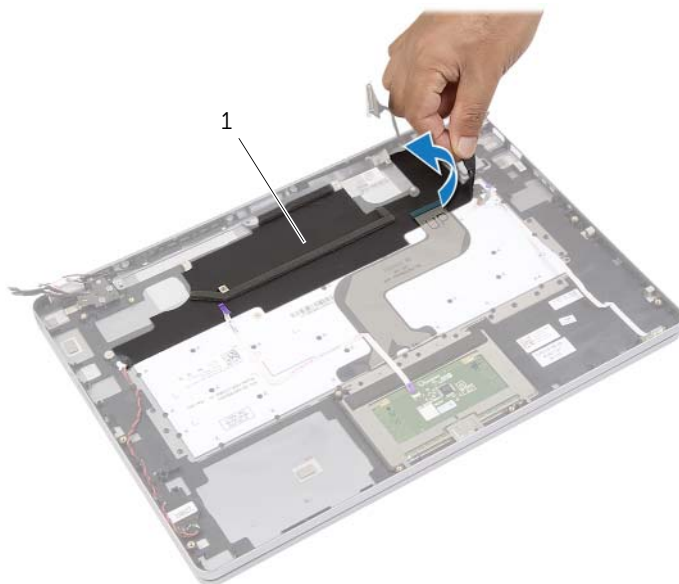
AVVERTENZA: Prima di effettuare interventi sui componenti interni del computer, leggere le informazioni sulla sicurezza fornite con il computer e seguire la procedura nel capitolo "Prima di intervenire sui componenti interni del computer" a pagina 7. In seguito agli interventi sui componenti interni del computer, seguire le istruzioni in "Dopo gli interventi preliminari sui componenti interni del computer" a pagina 9. Per maggiori informazioni sulle procedure consigliate relative alla sicurezza, consultare la homepage Regulatory Compliance all'indirizzo [dell.com/regulatory_compliance](https://www.dell.com/regulatory_compliance).

Prerequisiti

- 1 Rimuovere il coperchio della base. Consultare "Rimozione del coperchio della base" a pagina 10.
- 2 Rimuovere la batteria. Consultare "Rimozione della batteria" a pagina 12.
- 3 Rimuovere la scheda per reti senza fili Consultare "Rimozione della scheda per reti senza fili" a pagina 16.
- 4 Rimuovere la ventola. Consultare "Rimozione della ventola" a pagina 21.
- 5 Rimuovere gli altoparlanti. Consultare "Rimozione degli altoparlanti" a pagina 14.
- 6 Rimuovere la scheda di sistema. Consultare "Rimozione della scheda di sistema" a pagina 26.

Procedura

- 1 Staccare il Mylar posto sul gruppo del supporto per i polsi per visualizzare le viti della tastiera.



1 mylar

2 Staccare tutti i cavi connessi alla tastiera.



1 cavi (3)

3 Rimuovere le viti che fissano la tastiera al gruppo del supporto per i polsi.



1 viti (37)

4 Sollevare e rimuovere la tastiera dal gruppo del supporto per i polsi.

Sostituzione della tastiera



AVVERTENZA: Prima di effettuare interventi sui componenti interni del computer, leggere le informazioni sulla sicurezza fornite con il computer e seguire la procedura nel capitolo "Prima di intervenire sui componenti interni del computer" a pagina 7. In seguito agli interventi sui componenti interni del computer, seguire le istruzioni in "Dopo gli interventi preliminari sui componenti interni del computer" a pagina 9. Per maggiori informazioni sulle procedure consigliate relative alla sicurezza, consultare la homepage Regulatory Compliance all'indirizzo dell.com/regulatory_compliance.

Procedura

- 1 Allineare i fori per le viti sulla tastiera con i fori per le viti sul gruppo del supporto per i polsi.
- 2 Ricollocare le viti che fissano la tastiera al gruppo del supporto per i polsi.
- 3 Far aderire tutti i cavi alla tastiera.
- 4 Far aderire il Mylar alla tastiera e al gruppo del supporto per i polsi.

Postrequisiti

- 1 Ricollocare la scheda di sistema. Consultare "Sostituzione della scheda di sistema" a pagina 29.
- 2 Rimontare gli altoparlanti. Consultare "Ricollocamento degli altoparlanti" a pagina 15.
- 3 Ricollocare la ventola. Consultare "Ricollocamento della ventola" a pagina 22.
- 4 Riposizionare la scheda per reti senza fili. Consultare "Ricollocamento della scheda per reti senza fili" a pagina 17.
- 5 Sostituire la batteria. Consultare "Sostituzione della batteria" a pagina 13.
- 6 Ricollocare il coperchio della base. Consultare "Ricollocamento del coperchio della base" a pagina 11.

Rimozione dell'assemblaggio dello schermo



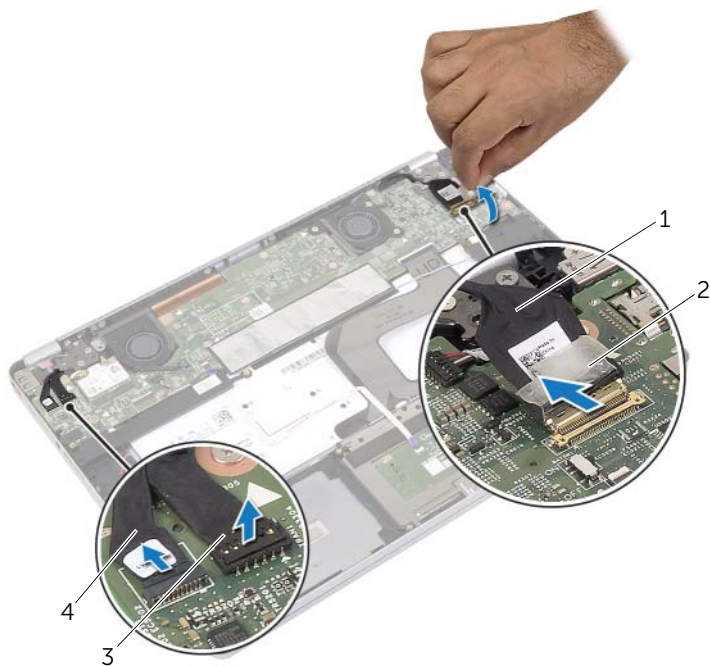
AVVERTENZA: Prima di effettuare interventi sui componenti interni del computer, leggere le informazioni sulla sicurezza fornite con il computer e seguire la procedura nel capitolo "Prima di intervenire sui componenti interni del computer" a pagina 7. In seguito agli interventi sui componenti interni del computer, seguire le istruzioni in "Dopo gli interventi preliminari sui componenti interni del computer" a pagina 9. Per maggiori informazioni sulle procedure consigliate relative alla sicurezza, consultare la homepage Regulatory Compliance all'indirizzo dell.com/regulatory_compliance.

Prerequisiti

- 1 Rimuovere il coperchio della base. Consultare "Rimozione del coperchio della base" a pagina 10.
- 2 Rimuovere la batteria. Consultare "Rimozione della batteria" a pagina 12.

Procedura

- 1 Staccare il nastro adesivo e disconnettere il cavo dello schermo dalla scheda di sistema.
- 2 Disconnettere i cavi del pannello a sfioramento e della fotocamera dalla scheda di sistema.



1	cavo dello schermo	2	nastro
3	cavo del pannello a sfioramento	4	cavo della videocamera

- 3 Aprire il gruppo del supporto per i polsi ad un angolo di 180 gradi.



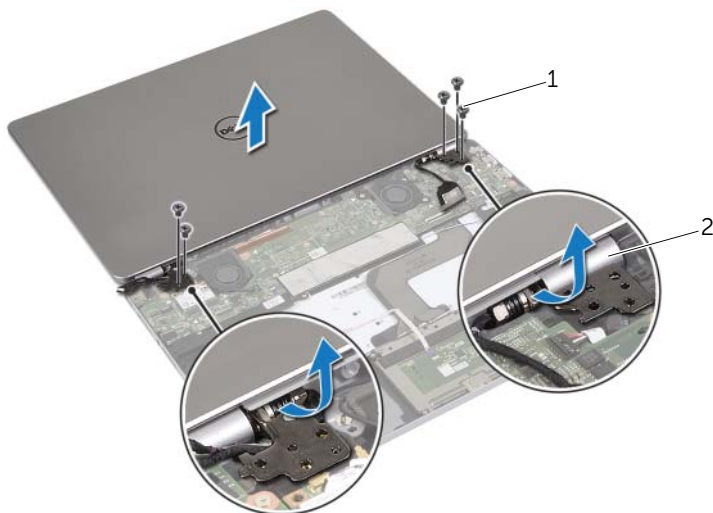
⚠ ATTENZIONE: Per evitare graffi allo schermo del computer, assicurarsi che la superficie di lavoro sia piana e pulita.

4 Capovolgere il computer.



5 Rimuovere le viti che fissano i cardini destro e sinistro dello schermo al gruppo del supporto per i polsi.

6 Sganciare i cardini dello schermo dal gruppo del supporto per i polsi.



1 viti (5)

2 cardini dello schermo (2)

- 7 Rimuovere il gruppo dello schermo dal gruppo del supporto per i polsi.

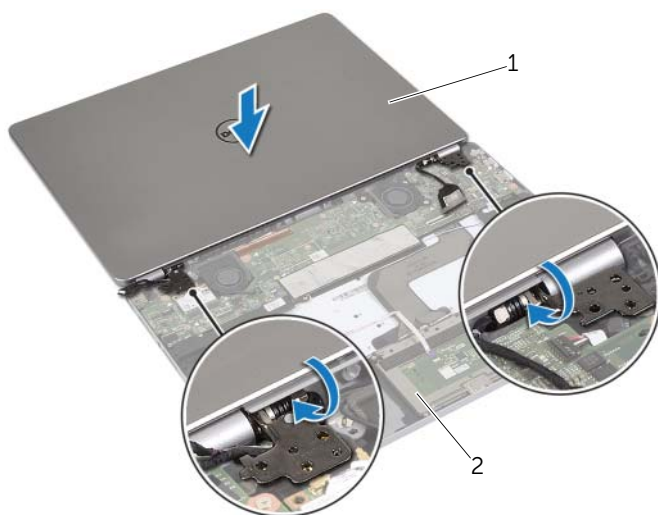


Ricollocamento del gruppo dello schermo

AVVERTENZA: Prima di effettuare interventi sui componenti interni del computer, leggere le informazioni sulla sicurezza fornite con il computer e seguire la procedura nel capitolo "Prima di intervenire sui componenti interni del computer" a pagina 7. In seguito agli interventi sui componenti interni del computer, seguire le istruzioni in "Dopo gli interventi preliminari sui componenti interni del computer" a pagina 9. Per maggiori informazioni sulle procedure consigliate relative alla sicurezza, consultare la homepage Regulatory Compliance all'indirizzo dell.com/regulatory_compliance.

Procedura

- 1 Collocare il gruppo dello schermo sul gruppo del supporto per i polsi.



1 gruppo dello schermo

2 gruppo del supporto per i polsi

- 2 Allineare i fori per le viti posti sui cardini dello schermo ai fori per le viti posti sul gruppo del supporto per i polsi.
- 3 Riposizionare le viti che fissano i cardini dello schermo al gruppo palm rest.
- 4 Instradare il cavo della fotocamera e del pannello a sfioramento attraverso le guide di instradamento sul gruppo del supporto per i polsi.
- 5 Connettere il cavo della fotocamera e del pannello a sfioramento alla scheda di sistema.
- 6 Connettere il cavo dello schermo alla scheda di sistema.
- 7 Far aderire il nastro per fissare il cavo dello schermo.

Postrequisiti

- 1 Sostituire la batteria. Consultare "Sostituzione della batteria" a pagina 13.
- 2 Ricollocare il coperchio della base. Consultare "Ricollocamento del coperchio della base" a pagina 11.

Rimozione del supporto per i polsi



AVVERTENZA: Prima di effettuare interventi sui componenti interni del computer, leggere le informazioni sulla sicurezza fornite con il computer e seguire la procedura nel capitolo "Prima di intervenire sui componenti interni del computer" a pagina 7. In seguito agli interventi sui componenti interni del computer, seguire le istruzioni in "Dopo gli interventi preliminari sui componenti interni del computer" a pagina 9. Per maggiori informazioni sulle procedure consigliate relative alla sicurezza, consultare la homepage Regulatory Compliance all'indirizzo dell.com/regulatory_compliance.


Prerequisiti

- 1 Rimuovere il coperchio della base. Consultare "Rimozione del coperchio della base" a pagina 10.
- 2 Rimuovere la batteria. Consultare "Rimozione della batteria" a pagina 12.
- 3 Rimuovere la scheda per reti senza fili Consultare "Rimozione della scheda per reti senza fili" a pagina 16.
- 4 Rimuovere la ventola. Consultare "Rimozione della ventola" a pagina 21.
- 5 Rimuovere gli altoparlanti. Consultare "Rimozione degli altoparlanti" a pagina 14.
- 6 Rimuovere la scheda di sistema. Consultare "Rimozione della scheda di sistema" a pagina 26.
- 7 Rimuovere la tastiera. Consultare "Rimozione della tastiera" a pagina 36.

Procedura

- 1 Aprire il gruppo del supporto per i polsi ad un angolo di 180 gradi.

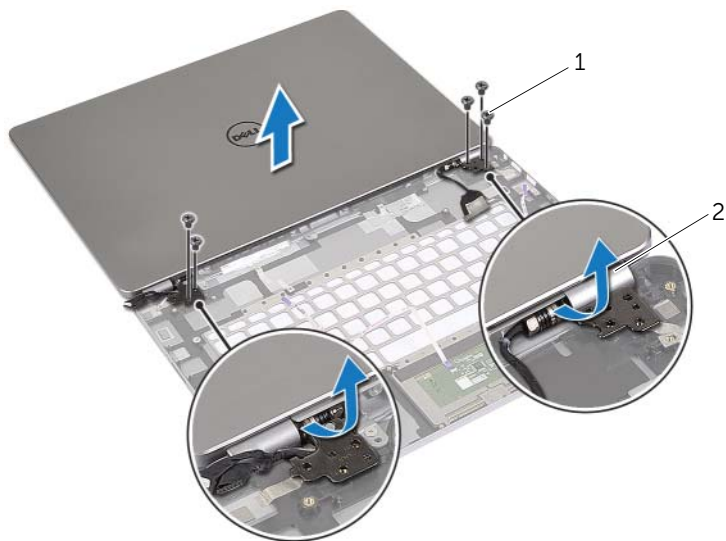


 **ATTENZIONE:** Per evitare graffi allo schermo del computer, assicurarsi che la superficie di lavoro sia piana e pulita.

2 Capovolgere il computer.



- 3 Rimuovere le viti che fissano i cardini destro e sinistro dello schermo al gruppo palm rest.
- 4 Sganciare i cardini dello schermo dal gruppo del supporto per i polsi.



1 viti (5)

2 cardini dello schermo (2)

- 5 Rimuovere il gruppo del supporto per i polsi dal gruppo dello schermo.

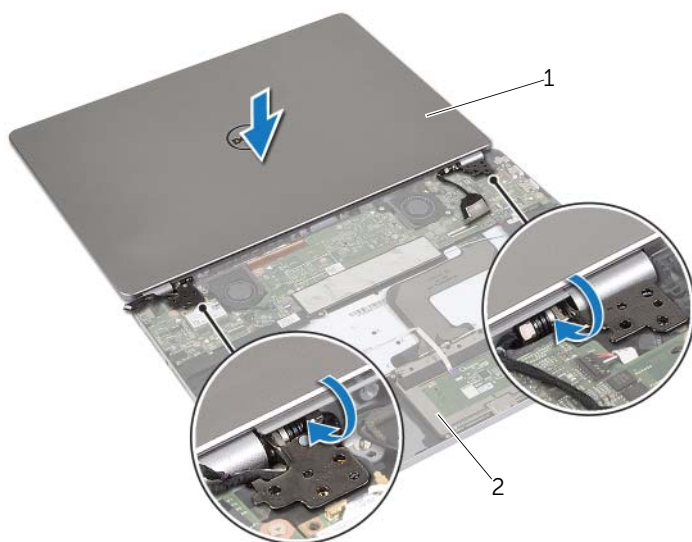


Ricollocamento del supporto per i polsi

AVVERTENZA: Prima di effettuare interventi sui componenti interni del computer, leggere le informazioni sulla sicurezza fornite con il computer e seguire la procedura nel capitolo "Prima di intervenire sui componenti interni del computer" a pagina 7. In seguito agli interventi sui componenti interni del computer, seguire le istruzioni in "Dopo gli interventi preliminari sui componenti interni del computer" a pagina 9. Per maggiori informazioni sulle procedure consigliate relative alla sicurezza, consultare la homepage Regulatory Compliance all'indirizzo dell.com/regulatory_compliance.

Procedura

- 1 Collocare il gruppo dello schermo sul gruppo del supporto per i polsi.



1 gruppo dello schermo

2 gruppo del supporto per i polsi


- 2 Allineare i fori per le viti posti sul gruppo del supporto per i polsi ai fori per le viti posti sui cardini dello schermo.
- 3 Riposizionare le viti che fissano i cardini dello schermo al gruppo palm rest.

Postrequisiti

- 1** Reinstallare la tastiera. Consultare "Sostituzione della tastiera" a pagina 39.
- 2** Ricollocare la scheda di sistema. Consultare "Sostituzione della scheda di sistema" a pagina 29.
- 3** Rimontare gli altoparlanti. Consultare "Ricollocamento degli altoparlanti" a pagina 15.
- 4** Ricollocare la ventola. Consultare "Ricollocamento della ventola" a pagina 22.
- 5** Riposizionare la scheda per reti senza fili. Consultare "Ricollocamento della scheda per reti senza fili" a pagina 17.
- 6** Sostituire la batteria. Consultare "Sostituzione della batteria" a pagina 13.
- 7** Ricollocare il coperchio della base. Consultare "Ricollocamento del coperchio della base" a pagina 11.

Aggiornamento del BIOS

Potrebbe essere necessario aggiornare il BIOS quando è disponibile un aggiornamento oppure dopo aver ricollocato la scheda di sistema. Per ripristinare il BIOS:

- 1 Accendere il computer.
- 2 Accedere all'indirizzo Web **dell.com/support**.
- 3 Se non si dispone del Numero di servizio, digitarlo e fare clic su **Submit** (Invia).
Se non si è in possesso del Numero di servizio del computer, fare clic su **Detect Service Tag** (Rileva Numero di servizio) per consentire il rilevamento automatico del Numero di servizio del computer.
 **N.B.:** Se il Numero di servizio non può essere rilevato automaticamente, selezionare il prodotto nelle apposite categorie.
- 4 Fare clic su **Driver e download**.
- 5 Nel menu a tendina **Operating System** (Sistema operativo), selezionare il sistema operativo installato nel computer.
- 6 Fare clic su **BIOS**.
- 7 Fare clic su **Download File** (Scarica file) per scaricare l'ultima versione del BIOS del computer.
- 8 Nella pagina successiva, selezionare **Single-file download** (Download file singolo) e fare clic su **Continue** (Continua).
- 9 Salvare il file e, al completamento del download, selezionare la cartella in cui è stato salvato il file dell'aggiornamento del BIOS.
- 10 Fare doppio clic sull'icona del file dell'aggiornamento del BIOS e seguire le istruzioni visualizzate.